

La carrière des Andonces à Saint-Triphon (Ollon) pour le futur Musée cantonal des Beaux-Arts

1. Un écrin dans un environnement exceptionnel.

La carrière des Andonces à Saint-Triphon offre un site d'exception dans un environnement naturel dont les principales qualités sont d'offrir:

- un lieu chargé d'une forte histoire (période celtique, romaine etc.), les carrières du « marbre noir » de Saint-Triphon ont été exploitées depuis l'antiquité jusqu'au siècle dernier, notamment pour la construction de l'hôtel de ville de Genève et les fondations du Palais de Rumine à Lausanne;
- un écrin de marbre, face aux Dents du Midi, au cœur des Alpes vaudoises et valaisannes, à la fois introverti de par son environnement naturel et extraverti de par sa situation stratégique;

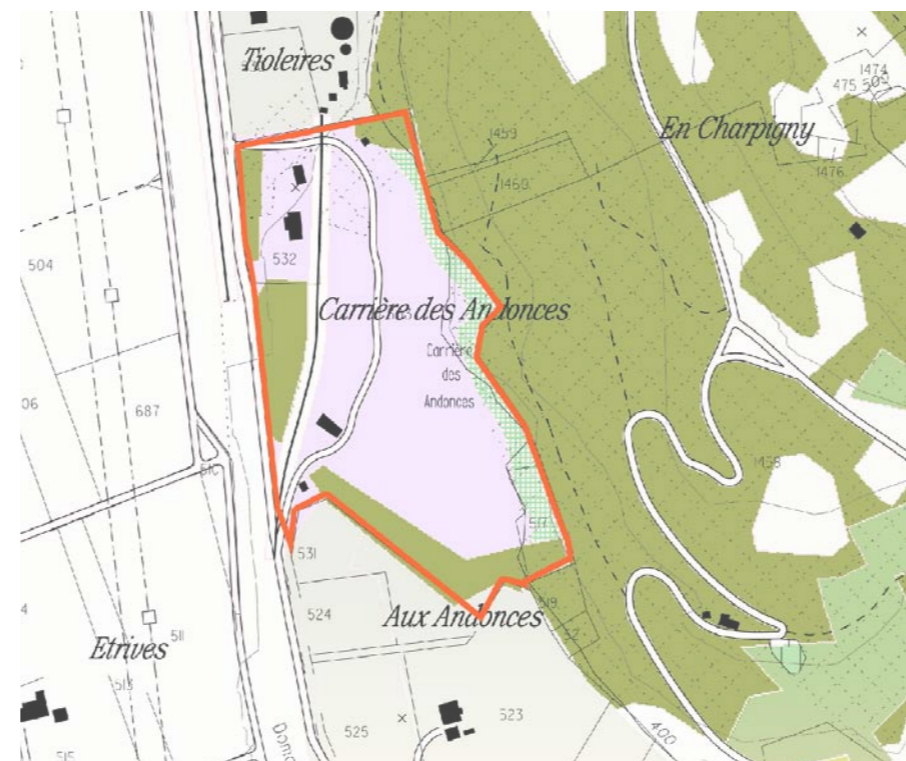


- un site d'intérêt public, connu et utilisé pour des spectacles et, par conséquent inscrit dans la conscience collective.

L'intérêt de ce site ne réside pas seulement dans ses grandes particularités tant qualitatives que quantitatives, mais également dans son absence de contraintes, à savoir:

- un terrain de 6 hectares permettant d'accueillir plus de 10 fois le programme du futur Musée cantonal des Beaux-Arts (6'300 m² dont 3'000 m² de surface d'exposition) et donc d'accueillir une multitude d'équipements culturels et patrimoniaux en relation plus ou moins directe avec le futur musée;
- un environnement naturel et un climat exceptionnel (fort rayonnement solaire, absence de brouillard local, ...) aux caractéristiques idéales (topographie, exposition plein sud, ...) pour accueillir un projet de très haute qualité environnementale;
- les risques d'inondations, de séisme ou d'accidents majeurs sont quasiment inexistants, ainsi ce terrain ne nécessite aucune mesure d'assainissement particulière.

Site "les Andonces"
60'693 m² / 1 entité foncière



2. Un musée aisément réalisable ...

Offrir des conditions simples, efficaces et réalistes pour la construction et l'exploitation du futur Musée cantonal des Beaux-Arts sont des facteurs clés essentiels pour la réussite de ce projet. Aux Andonces, les avantages sont les suivants:

- la parcelle concernée est composée d'une seule entité foncière, appartenant à un seul propriétaire et est actuellement en vente;
- vierge de toute construction, cette surface unique représente 60'693 m² divisibles en tous temps;
- le terrain se trouve aujourd'hui en zone constructible: l'affectation est régie par le plan partiel d'affectation «PPA Les Andonces» mis en vigueur le 20 juillet 1994;
- le statut du sol est aisément adaptable aux objectifs du projet par une modification du plan partiel d'affectation en vigueur pour affecter le terrain à une zone d'utilité publique, voire zone culturelle;
- la destination de ce secteur est cohérente avec les objectifs du Plan Directeur Cantonal vaudois (PDCant) et les orientations fixées dans le Projet Agglomération Monthey Aigle (PAMA);
- la gare de Saint-Triphon au sud, le domaine ferroviaire des CFF à l'ouest, la carrière au nord, et la colline de Saint-Triphon à l'est, le site n'a pas de riverain direct et par conséquent peu de risques d'oppositions au projet;
- des conditions d'accès optimaux tant pour la phase de chantier que pour la phase d'exploitation (proximité immédiate de l'autoroute, concession ferroviaire CFF en activité sur le site pour l'acheminement des matériaux de construction, grues...), réduisant ainsi au maximum les investissements financiers;
- le terrain est considéré comme équipé puisque se trouve à proximité immédiate l'ensemble des raccordements nécessaires en eau, électricité, gaz et égouts (travaux exécutés en 2007).

3. et facilement accessible.

La meilleure accessibilité pour un ensemble culturel majeur: dans le cas de la proposition de Saint-Triphon, l'accessibilité au site est optimum, notamment par le fait que:

par le rail...

- il existe la halte des Transports publics du Chablais (TPC) à moins de 500 mètres, desservie par la ligne de Chemin de fer reliant Aigle (gare CFF), Ollon, Monthey (gare CFF) et Champéry;
- bien qu'hors service actuellement, la gare CFF de Saint-Triphon, à proximité directe du site, relie directement les Andonces à Lausanne en moins de 45 minutes;

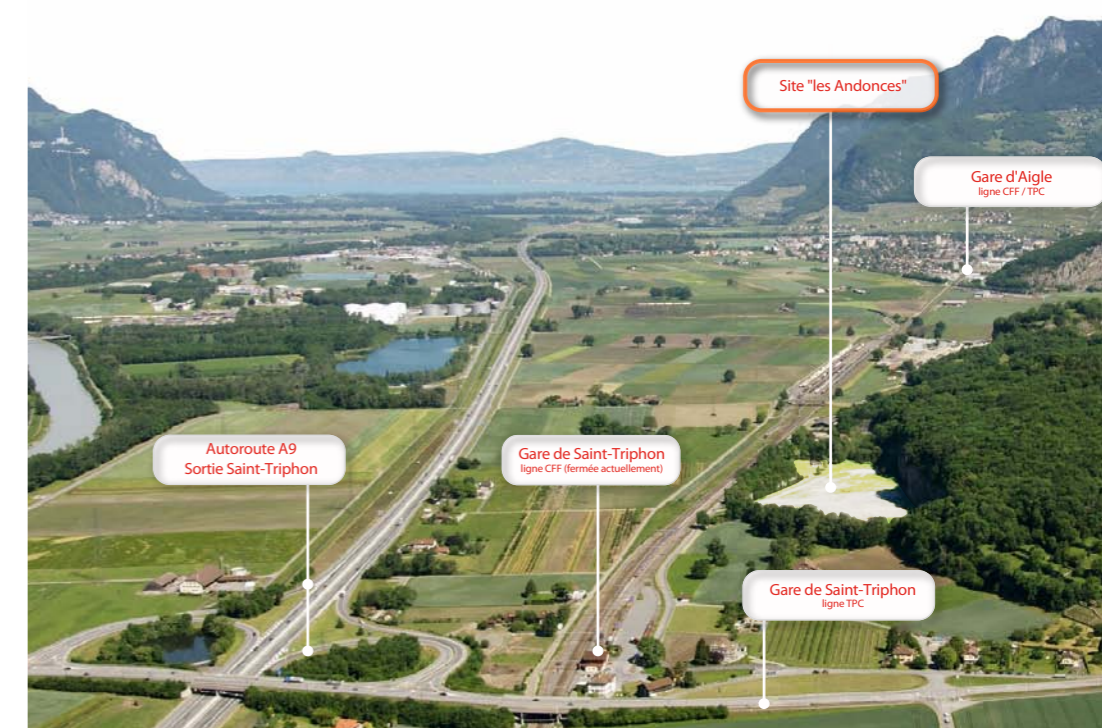


- les gares CFF d'Aigle (à 10 min.) et de Montreux (à 20 min.) sont desservies par le TGV «la ligne de coeur» Paris - Lausanne - Sion;

- le terrain possède une concession ferroviaire CFF en activité permettant l'acheminement et le transport d'oeuvres d'art de grande taille ou pour toute autre manifestation voulant bénéficier d'un accès ferroviaire «intra muros»...

par la route...

- l'accès à l'autoroute A9 (E 62) est à 600 mètres, sortie Saint-Triphon;
- la route cantonale n° 21 à 500 mètres, reliant l'ensemble des localités vaudoises, valaisannes, bernoises et de la France limitrophe (Evian, Thonon, Chamonix,...);
- une route d'accès au site adaptée et calibrée pour recevoir cars / camions / voitures;
- le site est au bénéfice d'une surface suffisamment importante pour accueillir tout le stationnement nécessaire à ce type d'équipement...



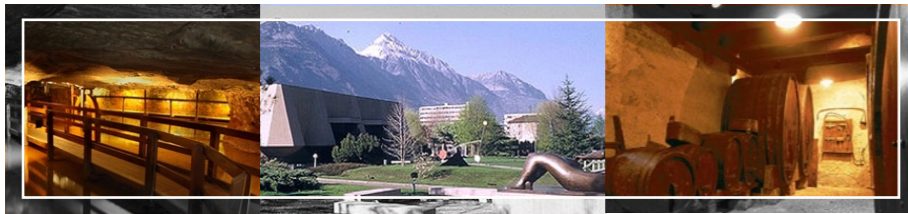
Toutes ces raisons font que La carrière des Andonces à Saint-Triphon (Ollon) est prête pour accueillir le futur Musée cantonal des Beaux-Arts.

La carrière des Andonces à Saint-Triphon (Ollon) pour le futur Musée cantonal des Beaux-Arts

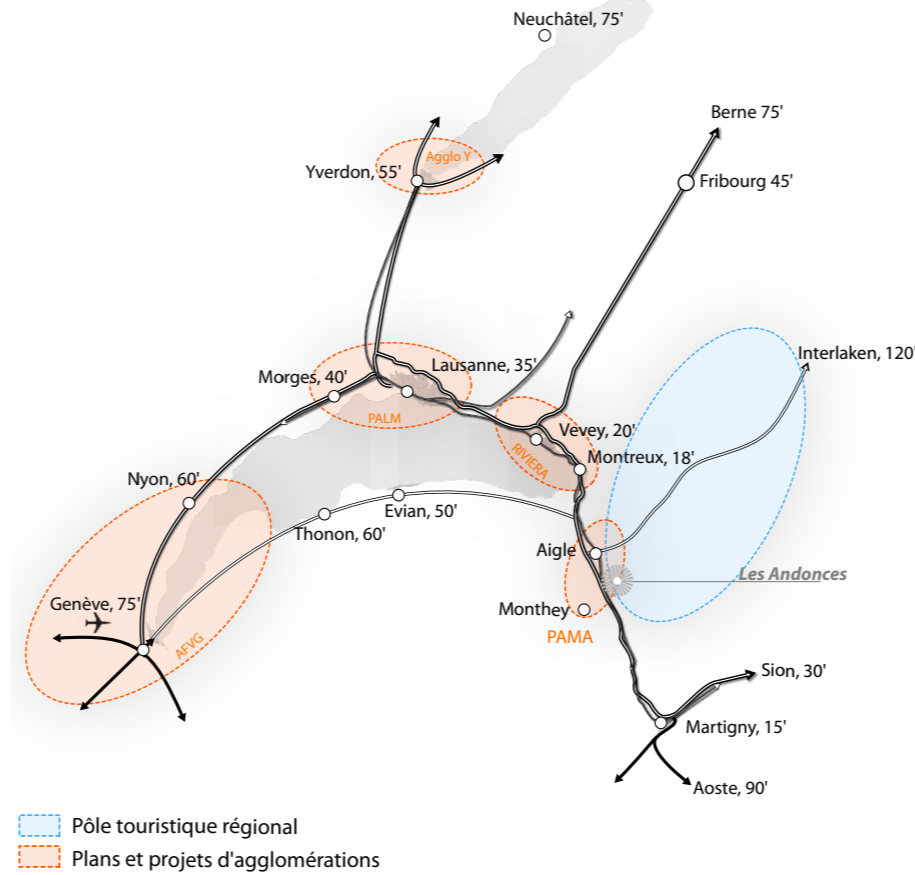
4. Une région empreinte de culture ...

La question de la localisation d'une infrastructure culturelle majeure ne peut se résumer au choix de la ville capitale déjà bien pourvue en matière de services. L'implantation du musée doit être conçue dans le cadre d'une politique de déconcentration, à condition que le site soit accessible et localisé dans un ensemble de services culturels, ce qui est le cas puisque:

- le site des Andonces se trouve au coeur d'un ensemble de musées et de châteaux qui frangent la Riviera vaudoise de Vevey à Veytaux et se prolonge jusqu'à Martigny via Saint-Maurice, sans oublier le pôle d'Evian;



- le site se trouve sur la «Via Francigena», itinéraire déjà utilisé par les Romains comme liaison vers le Nord; au Moyen-âge, cette voie connut une renaissance en tant qu'axe de commerce et parcours de pèlerinage; aujourd'hui, la «Via Francigena» est un grand itinéraire culturel du conseil de l'Europe;
- le Musée cantonal des Beaux-Arts aux Andonces sera appelé à devenir un lieu emblématique de l'agglomération Aigle - Monthey (PAMA) et qui contribuera ainsi à maintenir la cohésion cantonale en misant sur un réseau équilibré de centres urbains.



5. dans une position géographique privilégiée au développement économique soutenu...

Le Chablais possède un statut régional qui est passé de zone de transit à destination à part entière, aux fortes connexions avec les régions qui l'entourent, dont les caractéristiques suivantes font que:

- la région bénéficie des influences de la métropole lémanique, des villes valaisannes et des stations de sport d'hiver et d'été (Portes du soleil, Villars-Gryon, Les Diablerets, Leysin...);
- le Chablais est dans une position géographique stratégique, à mi-chemin entre le bassin lémanique et le Valais central et aux nombreuses régions limitrophes: Gruyère (FR), Saanenland (BE), Martigny (VS), Monthey - Saint-Maurice (VS), Montreux - Vevey (VD), Haute-Savoie (France), Val d'Aoste (Italie);
- ce site bénéficie d'un réseau dense de voies de communication intercantonal et international (lignes CFF, autoroute A9, A12 et routes cantonales) qui permet un transport des voyageurs et des marchandises rapide et efficace.

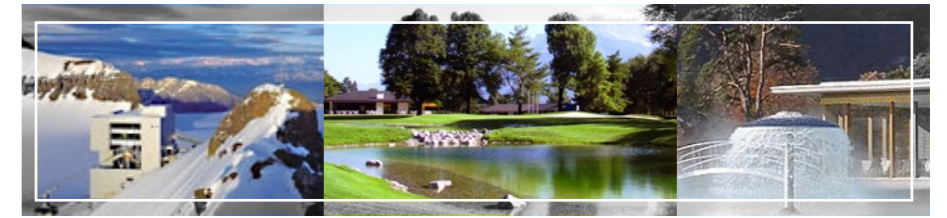
Le site se trouve au coeur d'une région en constante progression démographique et économique, forte de plusieurs atouts, notamment par le fait que, entre autres:

- le Chablais possède un potentiel élevé en terme de surface exploitable et parallèlement, la planification territoriale de cette région présage un futur ultradynamique;
- la plaine développe une forte tendance à l'implantation de grands centres commerciaux, industrielles, sportifs et de loisirs: ceci est garant à la fois d'une main d'oeuvre qualifiée et l'accroissement tant de la population que des visiteurs;
- la zone de chalandise des Alpes vaudoises à moins de 2h00 de transport est supérieure à 1,5 millions d'habitants.

6. et à l'activité touristique exceptionnelle.

Les grandes stations vaudoises et valaisannes du tourisme alpin génèrent une importante clientèle locale et internationale. Les jours de vacances, ceux de temps incertain, les fins de semaine, cette clientèle fait des choix de visites; d'où le succès de Lavey-les-Bains et de la Fondation Gianada qui attirent des visiteurs depuis les stations suisses, françaises et italiennes. Au delà de la population chablaisienne et vaudoise, le site des Andonces possède un important potentiel de visiteurs:

- le Chablais, avec les Alpes vaudoises et valaisannes, est un pôle touristique d'importance, en témoigne les 1'241'500 nuitées enregistrées en 2007/2008;



- le Chablais est un espace mixte ville / campagne avant d'être un territoire alpin: or, aujourd'hui, la campagne est la destination touristique la plus concurrente avec la montagne, ce qui fait que le Chablais possède un double potentiel;
- la région est devenu une destination incontournable et de référence pour les pratiquants nationaux, comme internationaux; cette région s'adresse à un très large public, des familles aux personnes recherchant des équipements et des animations de haut standing;
- le Chablais est la passerelle idéale pour accéder aux stations de sports d'hiver et d'été: les activités de loisirs et de bien-être de plaine apportent une offre complémentaire à celle des stations touristiques avoisinantes.



Toutes ces raisons font que La carrière des Andonces à Saint-Triphon (Ollon) est prête pour accueillir le futur Musée cantonal des Beaux-Arts.